



OBECNÍ ZPRAVODAJ pro Písařov a Bukovici

č. 4 (prosinec), ročník 2021

VODNÉ

Vodné – 2. splátka na rok 2021 – se bude vybírat na Obecním úřadu v Písařově **od 14. prosince 2021 do 16. prosince 2021.**



Občané si stav na vodoměru zjistí sami a nahlásí ho při placení.

Nahlášení stavu na vodoměru je možné provést e-mailem, kdy občan nahlásí na e-mailovou adresu:

obec.pisarov@seznam.cz stav vodoměru. Následně mu bude spočítána spotřeba vody, částka k úhradě a přidělen var. symbol a občan může provést úhradu převodem z účtu.

Tento způsob platby je preferován.



Informace pro Bukovici:

S ohledem na to, že většina platí poplatky převodem z účtu a také na epidemiologickou situaci se vodné v Bukovici tentokrát vybírá v hotovosti nebude.

Ten, kdo ještě nemá poplatek uhrazen, nahláste, prosím, stav na vodoměru na e-mailovou adresu:

obec.pisarov@seznam.cz, následně Vám bude spočítána spotřeba, částka k úhradě a přidělen var. symbol a můžete provést úhradu převodem z účtu.

Kdo účet nemá zřízen, ozvěte se na telefonní číslo **777 643 989** a vše domluvíme.

S ohledem na blížící se období mrazů upozorňujeme majitele nemovitostí, ve kterých je umístěn domovní vodoměr, aby provedli opatření zajišťující ochranu vodoměru před prasknutím.



UPOZORNĚNÍ V ZÁVĚRU ROKU

Platby v hotovosti se naposledy v roce 2021 na obecním úřadu vybírají v pondělí 20. prosince 2021.

REKONSTRUKCE BYTOVÉHO DOMU Č. P. 206

V červenci letošního roku začala komplexní rekonstrukce budovy č. p. 206 (vedle fary). V budově z roku 1770 byly tři nevyhovující bytové jednotky. Projekt počítá s vybudováním šesti obecních bytů. Projektovou dokumentaci pro obec zpracoval Ing. Pavel Švestka z Červené Vody. Stavbu provádí firma Experior s.r.o. Zábřeh.

Budova byla kompletně podřezána, jsou vyzděny byty v přízemí a v těchto dnech probíhá betonáž stropů. Akce je financována z rozpočtu obce s předpokládaným termínem dokončení v polovině roku 2022. Rozpočet celé stavby přesahuje 12 mil. Kč s DPH.

Průběžnou fotodokumentaci ze stavby najdete na webu obce:

<https://www.pisarov.cz/deni-v-obci/fotografie/2021/>



ODPADOVÉ HOSPODÁŘSTVÍ – PROČ ROSTE POPLATEK ZA ODPADY?

Údaje o množství odpadu za tři čtvrtletí roku 2021 bohužel nenasvědčují snížení množství nevytříděného odpadu oproti předchozím letem. **Za devět měsíců roku připadá na každého občana v obci 194 kg nevytříděného odpadu v popelnících.** Tímto nelichotivým výsledkem překračujeme celostátní průměr.

Nový odpadový zákon, který začal platit od letošního ledna, rázně zasahuje do vývoje cen skládkování směsného odpadu v České republice.

Tím, že se budeme snažit maximálně třídít a tím pádem ukládat co nejmenší objem směsného odpadu do „černých popelnic“ a následně na skládku, můžeme zdražování přibrzdit, nikoliv však zastavit.

Odpadový zákon, který je pro obce a města závazný, stanoví dvě sazby za skládkování směsného odpadu.

| růst poplatku za ukládání odpadu na skládku | | | | | | | | | |
|---|--------|--------|----------|----------|----------|----------|----------|----------|----------|
| | 2021 | 2022 | 2023 | 2024 | 2025 | 2026 | 2027 | 2028 | 2029 |
| zvýšená sazba v Kč za 1 tunu | 800,00 | 900,00 | 1 000,00 | 1 250,00 | 1 500,00 | 1 600,00 | 1 700,00 | 1 800,00 | 1 850,00 |
| základní sazba v Kč za 1 tunu | 500,00 | 500,00 | 500,00 | 500,00 | 500,00 | 600,00 | 600,00 | 700,00 | 700,00 |
| snížování množství odpadu ukládaného na skládku za sníženou sazbu | | | | | | | | | |
| množství v kg na občana za základní sazbu | 200 | 190 | 180 | 170 | 160 | 150 | 140 | 130 | 120 |

Obě, jak základní, tak zvýšená sazba za skládkování, postupně porostou. „V roce 2029 tak obec místo pětistovky za tunu zaplatí základní sazbu 700 korun, zvýšená sazba poroste rychleji, a to až ze současných 800 na 1850 korun za tunu v roce 2029. Navíc se také bude snižovat vždy o deset kilogramů objem odpadu na občana, za nějž bude obec platit nižší sazbu. Od letošních 200 kilogramů na poplatníka klesne tento limit postupně na 120 kilogramů v roce 2029. Pokud by občané vyprodukovali v roce 2029 stejné množství odpadu jako letos, za skládkování zaplatíme ve srovnání s letošním rokem třikrát více.“

Obec proto připravuje úpravu vyhlášky, ve které musí trend zvyšování cen vyplývající z odpadového zákona zohlednit. Zastupitelé se budou na svém prosincovém zasedání zabývat úpravou ceny poplatku za svoz komunálního odpadu a úlevami pro jednotlivé skupiny poplatníků.

Svozovým dnem zůstává každé liché úterý a 14-ti denní interval svozů:

21. 12. 2021, 4. 1. 2022, dále po 14-ti dnech

SBĚR JEDLÝCH TUKŮ A OLEJŮ

Na sběrných místech **u obchodu v Písařově a v Bukovici u školy jsou nádoby** (popelnice) na tuky a oleje.

Do popelnic vhazujte tuky a oleje v uzavřených nádobách (např. PET lahve).

Oleje a tuky do popelnic nevylévejte!

V průběhu příštího roku budou doplněny nádoby na další sběrná místa.

Ve svozových dnech můžete také ukládat tuky a oleje v uzavřených nádobách (např. PET lahve) na obvyklá místa.



JAK TŘÍDIT ODPAD DO BAREVNÝCH POPELNIC



Pozn. Nádoby na „tetra pak“ mají v naší obci **červenou barvu**. Kontejner na **textil** je umístěn **před obchodem**, nádobu na menší **elektrospotřebiče a baterie** najdete u hlavního vchodu do budovy obecního úřadu.

VÍTÁNÍ NOVÝCH OBČANKŮ

V neděli 7. listopadu 2021 bylo přivítáno 23 nových občanků z Písařova a Bukovice narozených v letech 2019 – 2021. Vítání zpestřily svým vystoupením žákyně základní školy. Fotografie z vítání najdete na webu obce:

<https://www.pisarov.cz/deni-v-obci/fotografie/2021/>



K 1. lednu letošního roku je v obci trvale hlášeno 720 obyvatel, z toho 350 mužů a 370 žen. Průměrný věk občanů je 41,6 let (průměrný věk mužů 41,4 a žen 41,1).

Statistické údaje dokládají, že počet obyvatel je za posledních 30 let v naší obci relativně stabilní:

Počet obyvatel k **1. 1. 1991: 717**

Počet obyvatel k **1. 1. 2021: 720**

| Rok | Stav 1.1. | Narození | Zemřeli | Přistěhovali | Vystěhovali | Přírůstek přirozený | Přírůstek migrační | Přírůstek celkový | Stav 31.12. |
|------|-----------|----------|---------|--------------|-------------|---------------------|--------------------|-------------------|-------------|
| 1991 | 717 | 16 | 9 | 24 | 27 | 7 | -3 | 4 | 721 |
| 1992 | 721 | 9 | 9 | 18 | 14 | - | 4 | 4 | 725 |
| 1993 | 725 | 13 | 10 | 10 | 11 | 3 | -1 | 2 | 727 |
| 1994 | 727 | 7 | 7 | 7 | 15 | - | -8 | -8 | 719 |
| 1995 | 719 | 7 | 7 | 24 | 17 | - | 7 | 7 | 726 |
| 1996 | 726 | 13 | 10 | 13 | 10 | 3 | 3 | 6 | 732 |
| 1997 | 732 | 5 | 8 | 4 | 12 | -3 | -8 | -11 | 721 |
| 1998 | 721 | 6 | 11 | 17 | 12 | -5 | 5 | - | 721 |
| 1999 | 721 | 7 | 8 | 12 | 10 | -1 | 2 | 1 | 722 |
| 2000 | 722 | 6 | 3 | 6 | 18 | 3 | -12 | -9 | 713 |
| 2001 | 705 | 4 | 4 | 12 | 5 | - | 7 | 7 | 712 |
| 2002 | 712 | 9 | 9 | 10 | 14 | - | -4 | -4 | 708 |
| 2003 | 708 | 2 | 7 | 6 | 6 | -5 | - | -5 | 703 |

| | | | | | | | | | |
|------|-----|----|----|----|----|----|-----|-----|-----|
| 2004 | 703 | 5 | 4 | 10 | 14 | 1 | -4 | -3 | 700 |
| 2005 | 700 | 8 | 7 | 19 | 20 | 1 | -1 | - | 700 |
| 2006 | 700 | 7 | 10 | 16 | 10 | -3 | 6 | 3 | 703 |
| 2007 | 703 | 10 | 6 | 23 | 26 | 4 | -3 | 1 | 704 |
| 2008 | 704 | 7 | 10 | 15 | 20 | -3 | -5 | -8 | 696 |
| 2009 | 696 | 12 | 2 | 19 | 14 | 10 | 5 | 15 | 711 |
| 2010 | 711 | 9 | 10 | 6 | 15 | -1 | -9 | -10 | 701 |
| 2011 | 700 | 10 | 9 | 19 | 15 | 1 | 4 | 5 | 705 |
| 2012 | 705 | 10 | 3 | 20 | 13 | 7 | 7 | 14 | 719 |
| 2013 | 719 | 9 | 3 | 22 | 19 | 6 | 3 | 9 | 728 |
| 2014 | 728 | 9 | 11 | 16 | 18 | -2 | -2 | -4 | 724 |
| 2015 | 724 | 14 | 8 | 14 | 20 | 6 | -6 | - | 724 |
| 2016 | 724 | 8 | 10 | 7 | 16 | -2 | -9 | -11 | 713 |
| 2017 | 713 | 7 | 5 | 26 | 17 | 2 | 9 | 11 | 724 |
| 2018 | 724 | 8 | 14 | 26 | 18 | -6 | 8 | 2 | 726 |
| 2019 | 726 | 6 | 8 | 9 | 19 | -2 | -10 | -12 | 714 |
| 2020 | 714 | 7 | 6 | 22 | 17 | 1 | 5 | 6 | 720 |

K výše uvedeným tabulkám:

Údaje za daný kalendářní rok najdete vždy v jednom řádku

Přírůstek přirozený = rozdíl mezi narozenými a zemřelými za daný rok

Přírůstek migrační = rozdíl mezi přistěhovanými do obce a vystěhovanými z obce

SBÍRKA ZIMNÍHO LYŽAŘSKÉHO VYBAVENÍ V MÍSTNÍ ŠKOLE



ŠKOLA VYHLAŠUJE SBÍRKU ZIMNÍHO BĚŽKAŘSKÉHO VYBAVENÍ (BĚŽKY, BOTY, HŮLKY)

POKUD MÁTE DOMA STARŠÍ VYBAVENÍ NA BĚŽKY A NEVYUŽÍVÁTE HO, ŠKOLA HO RÁDA PŘIJME A VYUŽÍJE NA SPORTOVNÍ KROUŽEK, ŠKOLNÍ ZÁVODY NEBO K ZAPŮJČENÍ DĚTEM, KTERÉ BĚŽKY NEMAJÍ



VĚCI MŮŽETE PŘEDÁVAT PAVLE VICENCOVÉ KDYKOLIV BĚHEM PRACOVNÍ DOBY

NOVÁ SLUŽBA DORUČOVÁNÍ ZÁSILEK

Pošta Partner zřídila na pobočce v Písařově novou službu "Balíkovna" pro doručování a odesílání balíků. Balíkovna je obousměrná, můžete tedy i posílat (balík do 15 kg pošlete jen za 65 Kč). Provozní doba Balíkovny je totožná s otevírací dobou pošty v Písařově. Pošta tak reaguje na zřízení Z-BOXu, který funguje v naší obci od července. Pro občany se tak **rozšiřuje nabídka odesílání a doručování zásilek** nejen z e-shopů.

Podrobnosti o službě "Balíkovna" najdete na www.balikovna.cz nebo na pobočce pošty partner v Písařově.

Tel. 583 411 888

 Balíkovna

OTEVÍRACÍ DOBA

| | | |
|----|--------------|---------------|
| Po | 8:30 - 10:30 | 14:00 - 16:30 |
| Út | 8:30 - 10:30 | 14:00 - 16:00 |
| St | 8:30 - 10:30 | 14:00 - 16:30 |
| Čt | 8:30 - 10:30 | 14:00 - 16:00 |
| Pá | 8:00 - 11:00 | ----- |

Informace od společnosti ČEZ DISTRIBUCE



Léta s letáky končí - nový způsob oznamování odstávek ČEZ

ČEZ Distribuce a.s. přechází od 1. 1. 2021 na elektronický způsob informování o plánovaných odstávkách. Každý zákazník si může sjednat zaslání upozornění na plánované odstávky ke svému odběrnému místu e-mailem nebo SMS zdarma na www.cezdistribuce.cz/sluzba. Pro veřejnost jsou informace k dispozici také na stránkách www.cezdistribuce.cz/odstavky, a to vždy nejpozději 15 dnů před konáním odstávky.

Na www.cezdistribuce.cz/sluzba si můžete registrovat bezplatnou službu zaslání upozornění na odstávku elektřiny e-mailem i prostřednictvím SMS. Zákazníci, kteří nedisponují ani mobilním telefonem, mohou požádat své příbuzné či známé a požádat je o registraci služby zaslání oznámení o odstávkách na jejich telefon nebo e-mail. Upozornění chodí minimálně s 15denním předstihem, je tedy dostatek času, aby byla tato informace předána např. seniorům.

Odstávky budeme také nadále zveřejňovat na www.cezdistribuce.cz/odstavky, kde pro zákazníky připravujeme nově i orientační mapu s odstávkou dotčenými adresami v konkrétní obci. Ke zjištění aktuální informace o bezproudu a případnému nahlášení poruchy je možné využít také portál Bez Šťávy (www.bezstav.cz).

Call centrum – call centrum ČEZ Distribuce, a.s. je umístěno v Městě Zábřehu a slouží pro celé území ČEZd, je možno se zde dovolat 24 hod. denně na bezplatnou linku: **800 850 860**

Geoportál - poskytuje informace o průběhu sítí a poloze zařízení: <https://geoportal.cezdistribuce.cz/geoportal/>

Distribuční portál (DIP): bezplatní internetová aplikace sloužící pro obyvatelstvo a podnikatelé (obce)

Registrace: <http://www.cezdistribuce.cz/dip/cs/registrace.html>

- možnost zakládání žádostí o připojení
- možnost zaslání distribučních požadavků (žádosti o izolace vedení, odstávku sítě, vytyčení kabelového vedení, rozplombování, vyjádření k dokumentaci stavby, souhlas s činností v ochranném pásmu a další)
- možnost uzavření/ ukončení Smlouvy o připojení
- možnost nahlášení samoodečtu
- umožňuje zasílat dotazy na smlouvu, legislativu
- umožňuje zadávání distribučních reklamací
- přeložky sítí



Léta s letáky končí

Upozornění na odstávky elektřiny už jen elektronicky.

Registrujte se a informace o plánovaných odstávkách budete dostávat e-mailem a SMS.

- ✓ Pohodlné
- ✓ Zdarma
- ✓ Včas

AKTUÁLNÍ INFORMACE PRO MAJITELE NEMOVISTOSTI K NAKLÁDÁNÍ S ODPADNÍMI VODAMI

Vzhledem ke skutečnosti, že pořizovací cena gravitační i tlakové kanalizace se pohybují mimo finanční možnosti obce Písařov, zadalo Zastupitelstvo obce zpracování projektové studie na systém domácích čistíren odpadních vod (DČOV) neboli decentralizované čištění odpadních vod.

Tato projektová studie bude podkladem pro žádost na změnu „Plánu rozvoje vodovodů a kanalizací“ (dále „PRVKOK“), který je předpokladem pro zpracování kompletní dokumentace a žádosti o dotaci na budování DČOV.



V souvislosti s těmito změnami, je důležité zmínit, že obci Písařov k datu 31. 12. 2022 končí výjimka na vypouštění odpadních vod jednotnou kanalizací do vodoteče, což pro majitele nemovitostí napojeným na stávající kanalizaci znamená, že budou muset svoje přípojky zaslepit a vyvážet odpadní vody do čistírny odpadních vod.

V současné situaci je možné odpadní vody z nemovitostí v obci likvidovat těmito způsoby:

- **DČOV s povoleným vypouštěním od vodoprávního úřadu do vodoteče nebo do vsaku,**
- **dříve povolený septik s povolením vodoprávního úřadu,**
- **nepropustná jímka (žumpa) s povolením vodoprávního úřadu.**

Výňatek z Vodního zákona

Od 1. 1. 2021 platí novela Vodního zákona, která ukládá **všem majitelům žump**, uchovávat doklady o vývozu odpadních vod za dobu posledních dvou kalendářních let. Kdo akumuluje odpadní vody v bezodtokové jímce, je povinen zajišťovat jejich zneškodňování odvozem na čistírnu odpadních vod a na výzvu vodoprávního úřadu nebo České inspekce životního prostředí předložit doklady o odvozu odpadních vod za období posledních dvou kalendářních let. Odvoz může provádět pouze provozovatel čistírny odpadních vod nebo osoba oprávněná podle živnostenského zákona. Ten, kdo provede odvoz, je povinen tomu, kdo akumuluje odpadní vody v bezodtokové jímce, vydat doklad, ze kterého bude patrné jméno toho, kdo akumuluje odpadní vody v bezodtokové jímce, lokalizace jímky, množství odvezených odpadních vod, datum odvozu, název osoby, která odpadní vodu odvezla, a název čistírny odpadních vod, na které budou odpadní vody zneškodněny.

Provoz a vývoz žumpy – pokuty

Pokud by vlastník na vyzvání doklady o odvozu a likvidaci odpadních vod nepředložil, hrozí mu za tento přestupek dle § 116 odst. 2 písm. a pokuta do výše až 20 000 Kč. Pokud se navíc prokáže, že vlastník neučinil při zacházení se závadnými látkami přiměřená opatření, aby neunikly do povrchových nebo podzemních vod, a ohrozí tak jejich prostředí, může mu být udělena pokuta až do výše 100 000 Kč.

Kolik odpadní vody člověk vyprodukuje?

Obecně se tvrdí, že člověk spotřebuje denně přibližně 100 litrů vody. Jedná se však o odhad a skutečná čísla mohou být různá. Ve většině případů je spotřeba nižší, a to okolo 80 litrů na osobu za den. Pokud budeme uvažovat s produkcí 80 litrů odpadní vody na osobu a den, tak v případě 4 - členné rodiny bude žumpa o velikosti 10 m³ naplněna během jednoho měsíce.

Povinnosti vlastníků jímek a septiků v obcích bez centrální ČOV (čistírny odpadních vod)

Vyplývající ze zákona č. 254/2001 Sb., o vodách a o změně některých zákonů (vodní zákon)

Jímka na odpadní vody (žumpa)

- je nepropustná nádrž (beton, plast), ve které jsou odpadní vody shromažďovány a dále vyváženy. Jímka musí být vodotěsná, odpadní vody z ní nesmí prosakovat, nebo samovolně vytékat.
- Z předchozího odstavce vyplývá, že odběr vody pro domácnost v takovém případě musí přiměřeně odpovídat vyvezenému množství odpadních vod z jímky.

Vlastník jímky je povinen od 1.8.2010 v souladu s § 38 odst. 6 vodního zákona, na výzvu vodoprávního úřadu nebo České inspekce životního prostředí, prokázat zneškodnění odpadních vod v souladu s vodním zákonem. Neprokázání této skutečnosti je přestupkem podle § 118 odst.1 písm. d) nebo správního deliktu podle § 125c odst.1 písm. d) vodního zákona.

Septik (biologický septik)

- Je nepropustná nádrž rozdělená na 2 nebo 3 komory. Odpadní vody protékají jednotlivými komorami (pomocí otvorů v 1/3 výšky, homím přepadem aj.), tím dochází k jejich částečnému čištění a usazování kalu. Ze septiku jsou předčištěné vody dále vypouštěny těmito způsoby:

- 1) **Do kanalizace pro veřejnou potřebu** (veřejná, obecní kanalizace), na jejímž konci se nachází volná výust do vodního toku, nebo stabilizační nádrž, došňovací rybník, a.p. Ve všech těchto případech provozovatel kanalizace sleduje jakost vypouštěných vod pod obcí (odebírání vzorky a výsledky odevzdává) a vlastní povolení k vypouštění odpadních vod, které nejméně 1x za 10 let obnovuje.
- 2) **Do povrchových vod - vodního toku, rybníka a.p.**, ať už přímo, nebo pomocí kanalizace neznámého vlastníka, která se historicky se v obci nachází, jakost vod není sledována (tj. nejsou odebírány vzorky).
- 3) **Do podzemních vod – trativod, zasakovací systémy**

Vlastník septiku, ze kterého jsou odpadní vody vypouštěny do kanalizace pro veřejnou potřebu je povinen dodržovat kanalizační řád, tj. jakmile výška kalu dosáhne jedné třetiny užitečné výšky, musí se odčerpat. Nejdelší interval pro vyklizení septiku je jeden rok. Při vyklizení septiku se musí ponechat asi 15 cm vrstva vyhnílého kalu k naočkování. Nedodržení kanalizačního řádu (např. nevyvážení kalu ze septiku nejméně 1x ročně) je přestupkem podle § 32 odst. 4 písm. f), nebo správním deliktem podle § 33 odst. 6, písm. f) zákona č. 274/2001 Sb. o vodovodech a kanalizacích pro veřejnou potřebu a o změně některých zákonů.

Vlastník septiku, ze kterého jsou odpadní vody vypouštěny do povrchových, nebo podzemních vod, musí mít platné povolení k vypouštění odpadních vod, vydané po roce 2002, obnovované nejméně 1x za 10 let. Vypouštěním ze septiku bez platného povolení se vlastník dopouští přestupku podle § 116 odst. 1 b) nebo správního deliktu podle § 125a odst. 1 písm. b).

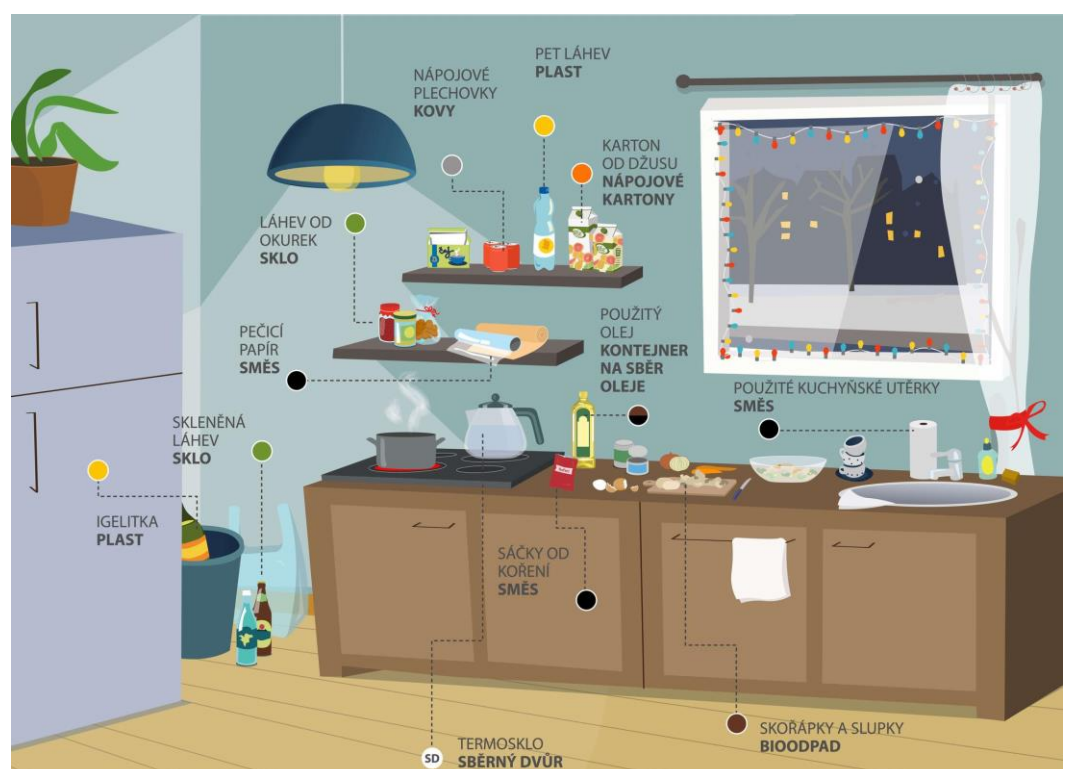
Pozn. Vlastníci domovních čistíren odpadních vod jsou povinni dodržovat provozní řád, dodržovat podmínky povolení k vypouštění (odběr vzorků) a před koncem platnosti povolení požádat o prodloužení, nebo nové povolení.

Má to smysl, trídím odpad!



O Vánocích vytváříme více odpadu než během zbytku roku.
Proto nebuďte lhostejní a trďte.

www.ekokom.cz
www.samosebou.cz



Olomoucký kraj zřizuje ENERGOLINKU. Pomůže lidem, jejichž dodavatel energie zkrachoval

Olomoucký kraj zřídil novou telefonní a e-mailovou energolinku. Proškolení pracovníci budou jejím prostřednictvím pomáhat lidem, jejichž dodavatel energie ukončil činnost. Služba bude fungovat v pracovní dny od sedmi do patnácti hodin a je určena pro všechny obyvatele regionu.

„Lidé, kteří se kvůli rozkolísanému energetickému trhu ocitli v nepříznivé sociální situaci, se mohou obrátit na pracovníky odborů sociálních věcí příslušných obecních úřadů a na kontaktní pracoviště úřadu práce,“ dodal náměstek hejtmána Ivo Slavotínek.

Dotazy občanů budou zodpovídat i pracovníci energetického hospodářství Olomouckého kraje. Praktické rady a návody naleznou zájemci také na webových stránkách Energetického regulačního úřadu www.eru.cz.

„Linka je primárně k dispozici občanům, kteří nemají přístup k internetu nebo nejsou v jeho používání zbláhli do té míry, aby si sami potřebné informace dohledali,“ vysvětlil Jan Šafařík, náměstek hejtmána Olomouckého kraje.

ENERGOLINKA: 602 802 442 nebo 725 816 254

energolinka@olkraj.cz



CENY DOPRAVY OBECNÍMI VOZIDLY MULTICAR A DAF platné od 1. 7. 2021

Vozidlo Multikar M 26 DOKA

- sazba přepravy 15 Kč/km bez DPH
- sazba manipulace (nakládka, vykládka, čekání): 400 Kč/hod (účtované za započatou čtvrt hodinu)

Vozidlo DAF LF 180 FA

- sazba přepravy: 20 Kč/km bez DPH
- sazba manipulace (nakládka, vykládka, čekání): 600 Kč/hod (účtované za započatou čtvrt hodinu)

JAK TŘÍDIT ODPAD DO BAREVNÝCH POPELNIC

| Papír | Plast | Sklo |
|---|---|---|
| ✓ krabice karton lepenka  | ✓ lahve sešlápnuté PET lahve nápojové kartony (obaly od džusů, omáček, smetany, mléka)  | ✓ skleněné lahve od nápojů  |
| ✓ noviny časopisy reklamní předměty  | ✓ sáčky fólie polystyren  | ✓ skleněné nádoby  |
| ✓ obálky, sešity  | ✓ plastové nádoby  | ✓ tabulové sklo  |
| ✓ kancelářský papír  | ✓ kelímky krabičky výrobky z plastů  | ✗ varné a laboratorní sklo  |
| ✗ pleny hygienické potřeby  | ✗ obaly od chipsů plastové trubky podlahové krytiny  | ✗ keramika porcelán  |
| ✗ mokrý, mastný a znečištěný papír  | ✗ plastové nádoby od olejů a chemikálií kombinované nebo znečištěné obaly  | ✗ zrcadla drátěné sklo autosklo  |

NOVÉ ZIMNÍ POHLEDNICE

Obec Písařov vydává nové zimní pohlednice ve formátech: DL (210 x 99 mm) a A5 (210 mm x 148 mm)
Ke koupi na poště Partner v Písařově od 15. 12. 2021.

Formát DL: Roubenka pod strání - Penzion Kocanda - Obecní úřad – Sbor českých bratří - Letecký pohled na obec Písařov - Zvonička v Bukovici - Kostel Rozeslání Apoštolů - Bytové domy obce - Základní a Mateřská škola.



Formát A5: Roubenka pod strání - Obecní úřad - Základní a Mateřská škola - Bytové domy obce - Sbor českých bratří - Letecký pohled na obec Písařov - Zvonička v Bukovici - Kostel Rozeslání Apoštolů - Penzion Kocanda - Chalupy na horním konci



INFORMACE ŘÍMSKOKATOLICKÉ FARNOSTI:

Vánoční bohoslužby v Písařově v kostele

24.12.2021.....20.30 hod, v Jakubovicích.....19.00 hod
25.12.2021..... 8.40 hod
26.12.2021.....8.40 hod
31.12.2021.....17.00 hod
2.1.2022.....8.40 hod

S přáním Božího požehnání P. Vitalij Molokov



Tříkrálová sbírka v Písařově 2022

V Písařově Tříkrálová sbírka proběhne za daných aktuálních protiepidemiologických podmínek. Vaše domácnosti navštíví koledníci v týdnu **od 3. 1. do 8. 1. 2022**. Pokud z nějakého důvodu nebudete mít možnost se s koledníky setkat, bude kasička z Charity v tomto týdnu umístěna **také na pobočce Pošta partner v Písařově**.

Předem děkujeme všem, kteří svou štědrostí do této sbírky přispějí.

Za tříkrálové koledníky Alena Hlásná



Kominičtví Jaroslav Vrabec

bude provádět v naší obci dne **11. 1. 2022** čištění komínů.

V případě zájmu nahlaste požadavek do 10. 1. 2022 na OÚ Písařov.



Obecní zpravodaj pro Písařov a Bukovici vydává obec Písařov. Vychází 4x ročně. Ročník 2021, číslo 4. Distribuováno do všech domácností zdarma.

Ke stažení na:

<http://www.pisarov.cz/urad-obce/obecnizpravodaj/>

Příspěvky do zpravodaje můžete zasílat na: jirka.pavlas@seznam.cz



www.pisarov.cz



@obecpisarov



Otevření nového kosmetického salonu

**Zveme Vás do nově
otevřeného kosmetického
salonu v Písařově**

Nabízené služby:

Diagnostika pleti

Povrchové a hloubkové čištění pleti

Kosmetická masáž obličeje a dekoltu

Plet'ový peeling

Depilace

Aplikace masek a sér

Úprava a barvení obočí, barvení řas

Lash Lifting řas, Lash Botox řas

Používáme profesionální kosmetické přípravky – FOR LIFE & MADAGA

Kontakt:

Dana Slouková, Písařov 256, tel.: 732 562 384,

e-mail: dana.sloukova87@seznam.cz

www.kosmeticky-salon-pisarov.webnode.cz





Hasičský záchranný sbor
Olomouckého kraje

www.hzsol.cz

Požární bezpečnost komínů a spotřebičů paliv

Víte, jak často si máte nechat od kominíka zkontrolovat komín?

Víte, jak často máte čistit komín?

Víte, kdy si máte nechat udělat revizi komína?

Víte, že máte povinnost kontrolovat a čistit i spotřebiče paliv?

NEPODCEŇUJTE NEBEZPEČÍ VZNIKU POŽÁRU, KE KTERÉMU BY MOHLO DOJIT PŘI ZANEDBÁNÍ TĚCHTO POVINNOSTÍ !!!

Požární bezpečnost komínů a spotřebičů paliv

Zásady požární bezpečnosti při provozu komínů a spotřebičů paliv jsou obsaženy v nařízení vlády č. 91/2010 Sb., o podmínkách požární bezpečnosti při provozu komínů, kouřovodů a spotřebičů paliv (dále jen „nařízení“), které nabývá účinnosti 1.1.2011. Nařízení je závazné jak pro fyzické osoby, tak pro podnikající fyzické osoby a právnické osoby, tedy pro všechny.

Každý si musí počínat tak, aby při provozu komína a kouřovodu (dále jen „spalinová cesta“) a spotřebiče paliv nedocházelo ke vzniku požáru. Je tedy třeba pravidelně spalínovou cestu kontrolovat, čistit a provádět u ní revize a spotřebič paliv čistit.

Kontrola spalínové cesty

Kontrolu spalínové cesty může provést pouze osoba, která je držitelem živnostenského oprávnění v oboru kominictví (dále jen „kominík“). Kontrola spalínové cesty se provádí ve stanovených lhůtách, které jsou závislé na druhu paliva a výkonu připojeného spotřebiče. O provedené kontrole spalínové cesty musí kominík vyhotovit písemnou zprávu.

Čištění spalínové cesty a spotřebiče paliv

Čištění spalínové cesty provádí rovněž kominík a o tomto vyhotoví písemnou zprávu. Pouze čištění spalínové cesty, k níž je připojen spotřebič na pevná paliva o výkonu do 50 kW včetně, lze provést svépomocí! Pokud čištění prováděla svépomocí podnikající fyzická osoba nebo právnická osoba, musí o tomto čištění udělat záznam do požární knihy nebo jiné provozní dokumentace.

Spalínovou cestu, na kterou je připojen spotřebič paliv a která nebyla v provozu od předchozí kontroly a čištění děle, než je doba níže uvedených lhůt pro čištění, není nutné do jejího opětovného uvedení do provozu kontrolovat a čistit. Kontrola a čištění spalínové cesty se provede před opětovným uvedením spotřebiče paliv do provozu. Nepoužívaný komín, který je v ústí zabezpečen proti vnikání dešťové vody a je v místech připojení spotřebiče paliv řádně označen tabulkou s nápisem „Mimo provoz“ nebo jiným vhodným způsobem, nemusí být kontrolován a čistěn.

Lhůty kontrol a čištění spalínové cesty

| Výkon připojeného spotřebiče paliv | Činnost | Druh paliva připojeného spotřebiče paliv | | | |
|------------------------------------|--|--|----------------|------------------------------|--------|
| | | Pevné | | Kapalné | Plynné |
| | | Celoroční provoz | Sezónní provoz | | |
| do 50 kW včetně | čištění spalínové cesty | 3x | 2x | 3x | 1x |
| | kontrola spalínové cesty | 1x | | 1x | 1x |
| | výběr pevných (tuhých) znečišťujících částí a kondenzátu | 1x | | 1x | 1x |
| nad 50 kW | kontrola a čištění spalínové cesty | 2x | | 1x | 1x |
| | výběr pevných (tuhých) znečišťujících částí a kondenzátu | 2x | | 1x | 1x |
| | čištění spotřebiče paliv | 2x | | nejméně podle návodu výrobce | |

Komentář k tabulce:

- * Za sezónní provoz se považuje provoz spalínové cesty pro spotřebič paliv po dobu nepřesahující v součtu 6 měsíců v kalendářním roce.
- * U jednovrstvého (nevyvlozkovaného) zděného komína pro spotřebiče na plynná paliva se lhůty kontrol a čištění řídí lhůtami kontrol a čištění spotřebiče na pevná paliva.
- * Při kontrolách a čištění 2x ročně se tyto činnosti provádí v přiměřených časových odstupech, přičemž mezi jednotlivými kontrolami nebo čištěními nesmí uplynout doba kratší 6 měsíců.
- * Při kontrolách a čištění 3x ročně se tyto činnosti provádí v přiměřených časových odstupech, přičemž mezi jednotlivými kontrolami nebo čištěními nesmí uplynout doba kratší 4 měsíců.
- * Pojistný (rezervní) komín používaný pro odvod spalin ze spotřebiče na pevná paliva v případech, kdy nelze zajistit topení jiným způsobem, se kontroluje a v případě potřeby i čistí nejméně 1x za rok.
- * Spalínová cesta určená pro odvod spalin ze spotřebiče na pevná paliva sloužícího v živnostenské provozovně k přípravě pokrmů se kontroluje a čistí nejméně 1x za dva měsíce.
- * Ve stavbě pro rodinnou rekreaci se kontrola a čištění spalínové cesty provádí nejméně 1x za rok.
- * Čištění spotřebiče na pevná paliva o jmenovitém výkonu do 50 kW včetně je možné provádět svépomocí podle návodu výrobce, nejméně však 1x za rok, a to za podmínky, že budou prováděny jejich pravidelné kontroly odborně způsobilou osobou.

Revize spalínové cesty

Revizi může provést pouze kominík s příslušnou odbornou kvalifikací a o jejím výsledku vyhotoví revizní zprávu, jejíž nedílnou součástí je technická zpráva.

Revize musí být provedena:

- * před uvedením spalínové cesty do provozu nebo po každé stavební úpravě komína;
- * při změně druhu paliva připojeného spotřebiče paliv;
- * před výměnou nebo novou instalací spotřebiče paliv;
- * po kominiovém požáru;
- * při vzniku trhlin ve spalínové cestě, jakož i při vzniku podezření na výskyt trhlin ve spalínové cestě.

Vypalování komína

Vypalováním komína se rozumí odstraňování pevných usazenin spalin, zejména dehtových, z průduchu komína jejich kontrolovaným spálením, není-li možné odstranit pevné usazeniny spalin jiným způsobem. Komín nelze vypalovat svépomocí. Vypálení musí provést kominík nebo revizní technik komínů, a to za pomoci další způsobilé osoby. Vypalování komína musí být majitelem stavby oznámeno nejméně 5 pracovních dnů přede dnem zahájení této činnosti HZS Olomouckého kraje.

Závady

Pokud kominík při kontrole, čištění nebo revizi spalínové cesty zjistí nedostatky, které bezprostředně ohrožují požární bezpečnost, zdraví, život nebo majetek osob, a které nelze odstranit na místě, musí neprodleně oznámit tuto skutečnost písemnou cestou v případě nedostatků způsobených nedodržením technických požadavků na stavbu příslušnému stavebnímu úřadu a v případě nedostatků týkajících se nedodržení požadavků na požární bezpečnost HZS Olomouckého kraje.

Doporučení

Další podrobnosti související s požární bezpečností komínů a spotřebičů paliv najdete na webových stránkách HZS Olomouckého kraje www.hzsol.cz nebo Vám v této problematice rádi poradí příslušníci oddělení prevence na příslušném územním odboru HZS Olomouckého kraje. Zde také získáte i přehled o osobách odborně způsobilých v oboru kominictví.